

WATERPRET IN GROENE HART

ZWEMBAD DE STEUR KAMPEN



VenhoevenCS ontwierp een nieuw zwembad voor de gemeente Kampen. Het is geen gewone zwemvoorziening, maar een bad dat inclusief café en terras als een paviljoen in het park ligt. De vele houttoepassingen geven het gebouw een natuurlijke uitstraling.



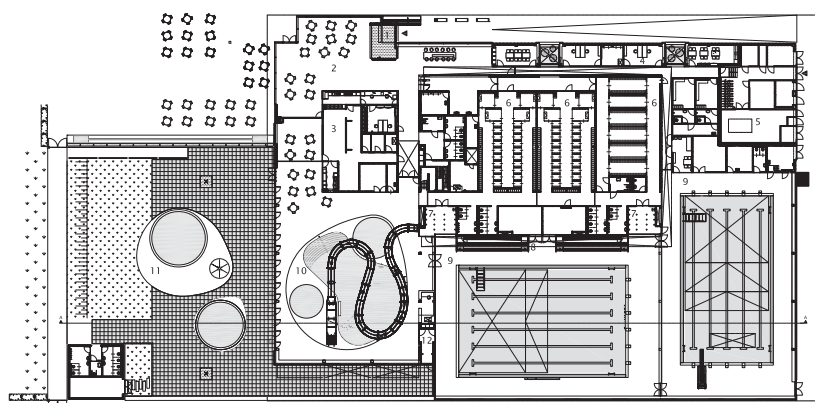
Het 'vlinderslagdak' is aan de onderzijde bekleed met Midden-Europees douglas.



FOTO: GERBEN PUL FOTOGRAFIE AMSTERDAM

Plattegrond begane grond. **Legenda.**

- | | |
|-----------------|------------------|
| 1. Entreehal | 7. Doucheruimtes |
| 2. Horeca | 8. Tribunes |
| 3. Keuken | 9. Zwembaden |
| 4. Kantoren | 10. Recreatiebad |
| 5. Techniek | 11. Buitenbad |
| 6. Kleedruimtes | 12. Sluis |



TEKENING: VENHOEVENS AMSTERDAM



Entree met horecadeel. Mix van materialen en patronen. In het interieur is Amerikaans wit eiken op grote schaal toegepast in wanden en plafonds.

FOTO: OSSIP VAN DUIVENBODE ROTTERDAM

De Steur, met recreatiebad en waterglijbaan, een kinderbad en twee wedstrijdbaden en met buiten een terras, twee verwarmde peuterbaden en een ligweide, is het antwoord op een vraagstuk waar de gemeente Kampen al jaren mee worstelde: hoe van het plaatselijke Groene Hart een stadspark te maken? Dit groene gebied tussen de binnenstad en de buitenwijken lag er namelijk desolaat bij. Slechts een handjevol bezoekers wist deze locatie te vinden. VenhoevenCS geeft met het nieuwe zwembad een flinke impuls aan het gebied. Het is ontworpen als een paviljoen in het park, inclusief horeca die ook voor niet-sporters toegankelijk is. Het is kortom een gebouw voor alle Kampenaren én allen daarbuiten.

Natuurlijke relatie De gekozen opzet kan gemakkelijk detoneren. Maar die vlieger gaat zeker niet op voor De Steur. Een natuurlijke relatie met de omgeving vormde een belangrijk ontwerpprincipie. Jos-Willem van Oorschot, architect bij VenhoevenCS, vertelt op het bureau in Amsterdam: 'Dat lukte dankzij grote glaspartijen, waardoor je vanuit het zwembad een panoramisch uitzicht op het park hebt. Bij mooi weer gaan bovendien de glazen gevelpuien bij het recreatiebad open, waardoor het dan één geheel met het terras bij de buitenbaden vormt.' De harmonie met de omgeving wordt verder versterkt door het zwembad op een betonnen sokkel te plaatsen. Van Oorschot: 'Daardoor is het bad ook van buitenaf goed zichtbaar voor voorbijgangers op de nabijgelegen Europa Allee. Door een smalle strook glas ter hoogte van de baden, hebben ze zicht op de zwemmers.'

Vanzelfsprekend onderdeel Maar bij louter passeren hoeft het dus niet te blijven. Je kunt het café en terras ook als niet-sporter bezoeken, vanuit het park. In de winter staan bovendien de poorten van de ligweide open. 'De buitenruimte van het zwembad is hierdoor een vanzelfsprekend onderdeel van de wandelroute door het park. Dat wordt overigens nog groter, doordat het oude zwembad, dat even verderop ligt, wordt afgebroken en plaatsmaakt voor nog meer groen.'

Shodoshima Douglas Behalve een harmonische relatie met de omgeving heeft ook het gebouw zelf een natuurlijke uitstraling door het gebruik van dito materialen. Hout vormt hierin een cruciaal onderdeel. Aan de achterzijde van het zwembad is Shodoshima Douglas als gevelbekleding toegepast (150 x 23 mm), geproduceerd door Zwarthout. 'Shodoshima is een vorm van Shou Sugi Ban, een eeuwenoude Japanse brandtechniek,' licht directeur Pieter Weijnen toe. 'Bij Shodoshima Douglas wordt het hout dosse gezaagd, gebrand, geborsteld en vervolgens geolied. De voordelen zijn talrijk. De robuuste en levendige nerfstructuur wordt goed zichtbaar en glanst fraai in de

zon. Het hout gaat bovendien lang mee, omdat het door de behandeling goed bestand is tegen weersinvloeden.'

Midden-Europees douglas De delen aan de voorzijde en zijgevels van het gebouw bestaan uit Midden-Europees douglas (144 x 25 mm). De zichtzijde is fijnbezaagd. Het is milieuvriendelijk verduurzaamd met Woodlife HL-50. Daarna is het afgewerkt met Sansin Enviro Stain Woodsealer. Het dak bestaat uit stalen dakplaten met een omkraging van Midden-Europees douglas (154 x 25 mm).

Fraai geheel Om de natuurlijke sfeer ook naar binnen te halen, is in het interieur eveneens veel hout toegepast. Zo is gekozen voor het Derako grill en lineair plafond- en wandsysteem, vervaardigd van transparant behandeld Amerikaans wit eiken (grill: 6 x 45 en 15 x 44 mm; lineair: 73 x 15 mm; alles met tussennaden van 9,5 mm). Het is over grote vlakken toegepast bij de entree met receptie en café en bij de drie afzonderlijke zwembaden die De Steur binnen telt, te weten een wedstrijd-, doelgroepen- en recreatiebad. Om aan de strenge eisen van zwembadtoepassingen te voldoen, behandelde Derako het grill draagsysteem met een speciale coating. Vooraf is het project technisch uitgewerkt, waardoor plafonds en wanden strak in elkaar overlopen. Ook zijn er speciale grill panelen geleverd met prefab sparingen voor de lampen om een snelle en efficiënte montage mogelijk te maken. Bij de aansluiting van de panelen in de knik van de plafonds zat voor afbouwer Eissink uit Hengelo nog een uitdaging. Door de panelen ter locatie in verstek te zagen is het eindresultaat een indrukwekkend fraai geheel geworden met een lichte, karaktervolle uitstraling.

EEN GEBOUW VOOR ALLE KAMPENAREN EN ALLEN DAARBUITEN

Gekleurde tegels Ook elders in het gebouw is veel hout zichtbaar. Zo zijn veel kolommen, koven en overige wanden betimmerd met wit eiken, blank behandeld met Drywood Optifinish. Door de aannemer is het in het werk nog eenmaal afgelakt. Daarnaast is gebruikgemaakt van bijpassend natuursteen voor enkele wanden en naturel beton voor de kern van het gebouw, met daarin de kleedkamers. De douches zijn een uitsnede uit deze kern en bekleed met gekleurde tegels. Van Oorschot: 'Hierdoor is de route naar de kleedkamers duidelijk herkenbaar.'

Speciale, warme sfeer In De Steur is veel aandacht besteed aan duurzaamheid. Behalve het overvloedige hout is het dak bedekt met pv-panelen, wordt regenwater opgevangen en is overal ledverlichting en driedubbel glas.



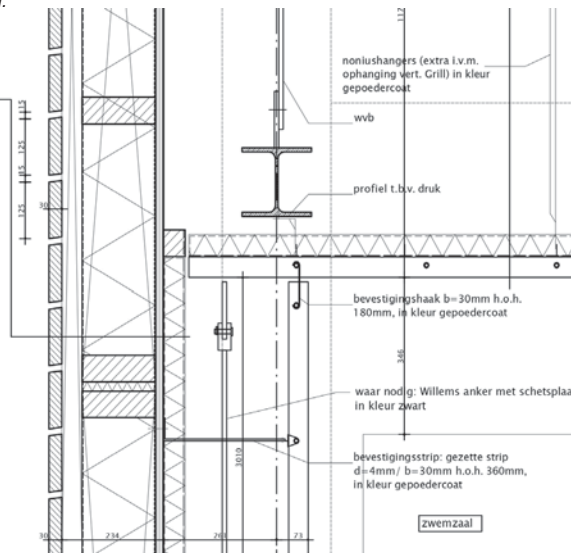
Behalve esthetisch is hout hét geëigende materiaal in het vochtige binnenklimaat van een zwembad.



Detail gevel.

gevelbouw (bu-bi) Rc=5,0:

- houten gevelbekleding (delen Shou sugi ban Naoshima)
- luchtspouw
- achterhout, in kleur zwart
- waterkerende, dampdoorlatende laag in kleur zwart en UV bestendig
- stijl- en regelwerk
- minerale wol
- dampremmende laag
- WBP multiplex
- minerale wol ingesaald, tussen stijl- en regelwerk aangebracht
- zwart firedoek, bevestigd op stijl- en regelwerk
- houten (plafond systeem) latten, type Grill (verticaal aangebracht)



TEKENING: VENHOEVENS AMSTERDAM

De achterzijde is bekleed met Shodoshima Douglas: gebrand, geborsteld en geolied.





FOTO: GERBEN PUL FOTOGRAFIE AMSTERDAM

Qua installaties en waterbehandeling worden zeer moderne technieken gebruikt. Het water wordt schoongehouden door zout zonder dat het water zout is. 'Al zie je die techniek inmiddels in meer baden,' vertelt Daniëlle Koopman, algemeen manager bij Sportfondsen Kampen, de exploitant van De Steur. Zij is vooral trots op het resultaat. 'De entree bijvoorbeeld vind ik heel bijzonder. In welk zwembad vind je nou zo'n gemoedelijke entree met zithoek en café? Vanuit de receptie heb je bovendien goede doorzichten naar het recreatiebad, de horeca, kleedkamers, personeelsruimten en het park. Het is dus ook heel functioneel ingericht.' Het vele hout geeft het zwembad een speciale, warme sfeer. 'Maar ook het beton past verrassend goed. Alle materialen zijn in hun oorspronkelijke kleur en textuur toegepast.' Positief is Koopman verder over de vanzelfsprekende routing en de goed herkenbare kleedkamers. 'En door goede isolatie hebben we totaal geen last van tocht. Dat was in het oude bad wel anders.'

Lichteffecten De Steur biedt volgens Koopman voor elk wat wils. 'Het doelgroepenbad is bijvoorbeeld geschikt voor de duikvereniging, maar ook voor therapeutisch zwemmen, voor ouderen en baby's. In het wedstrijdbad kunnen zwemverenigingen hun gang gaan. En in het recreatiebad kun je uiteraard heerlijk ontspannen. Het beschikt bovendien over een prachtige waterglijbaan met lichteffecten. Doordat deze is opgehangen, is vrij zicht gegarandeerd.' Afgelopen januari opende De Steur onder grote belangstelling de deuren. Buiten is in het voorjaar hard gewerkt aan een groene ligweide met speelattributen. Ook in het recreatiebad zijn extra speelattributen geplaatst. Bezoekers en gebruikers zijn enthousiast, al werd ook wel geklaagd over de in vergelijking met het oude bad beperktere openingstijden. Koopman: 'We zijn minder vaak open, omdat we anders dan in het verleden risicodragend exploiteren. In de oude situatie vulde de gemeente altijd tekorten aan. Inmiddels hebben we de openingstijden verder verruimd.'

Nieuwe activiteiten Koopman verheugt zich op de ontwikkelingen die de komende tijd op stapel staan. 'De oude Steur moet nog worden afgebroken. De ontstane ruimte vormt straks een prachtig open onderdeel van het park. En we overwegen ook in de buitenruimte nieuwe activiteiten te organiseren, zoals een markt. Op die manier versterken we de positie van De Steur als paviljoen in het park.'

KARL BIJSTERVELD

CO₂-VOETAFDRUK

In het project is onder andere 158 m³ hout toegepast: (90 m³ Amerikaans wit eiken, 28 m³ wit eiken, 26 m³ Midden-Europees douglas, 14 m³ Shodoshima Douglas). Dit betekent een CO₂-vastlegging van **170.745 kg**. Het compenseert de uitlaatgassen van een middenklassenauto over **1.434.832 km** of het jaarlijks elektragebruik van **189 huishoudens**.

Locatie: Burgemeester Berghuisplein 2, Kampen **Opdrachtgever:** Gemeente Kampen **Ontwerp:** VenhoevenCS architecture + urbanism Amsterdam (venhoevencs.nl) **Aannemer:** Burgland Bouw Dodewaard (burglandbouw.nl) **Constructeur:** Goudstikker - de Vries Den Bosch (goudstikker.nl) **Shodoshima Douglas:** Zwarthout Leersum (zwarthout.com) **Tussenpersoon Shodoshima Douglas (Midden-Europees douglas), wit eiken:** Verdouw Gouda (verdouw.nu) **Montage Shodoshima Douglas en Midden-Europees douglas:** Willemsen Veenendaal (willemsen-veenendaal.nl) **Midden-Europees douglas + behandeling:** Leegwater Houtbereiding Heerhugowaard (leegwater.nl) **Amerikaans wit eiken wanden en plafonds:** Derako International 't Zand (derako.com) **Afbouwer Amerikaans wit eiken:** Eissink Hengelo (eissink.nl) **Bruto vloeroppervlak:** 5.200 m² **Bouwperiode:** Februari 2015 - december 2016 **Bouwkosten:** €11 miljoen